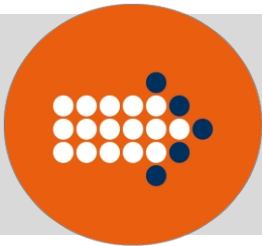


www.heylo.de

Fecha: 02/2022 N.º
de art. 1 110 865

HEYLO[®]
CLIMATE SOLUTIONS



AC 25 Aparato de aire acondicionado

MANUAL DE INSTRUCCIONES USER MANUAL



ES

Aire acondicionado



EN

Aire acondicionado

Declaración de conformidad CE, IIA
De conformidad con la Directiva de la UE sobre máquinas 2006/42/CE,

Para la serie de aparatos: Aparatos de aire acondicionado
Tipo: AC 25, AC 35

HEYLO GmbH, Im Finigen 9, 28832 Achim, declara que las máquinas mencionadas, siempre que se instalen, mantengan y utilicen de acuerdo con el manual de instrucciones y las normas técnicas reconocidas, cumplen los requisitos esenciales de seguridad y salud de la Directiva «Máquinas», así como las siguientes disposiciones y normas.

Directivas de la UE aplicables:

Directiva sobre máquinas 2006/42/CE
Directiva de baja tensión 2014/35/UE
Directiva sobre compatibilidad electromagnética 2014/30/UE

La declaración perderá su validez si se realizan modificaciones no autorizadas en las máquinas. Normas aplicadas:

DIN VDE 0700, parte 1 y parte 30
DIN EN 55014-1:2012-05
DIN EN 60 335-1
DIN EN 60 335-2-69



Achim, 27/07/2020

.....
Dr. Thomas Wittleder
- Director general -

Índice

1. Generalidades.....	3
2. Contenido del suministro.....	3
3. Instrucciones de seguridad	4
4. Puesta en marcha / Manejo	5
5. Directrices de instalación	10
6. Datos técnicos	10
7. Mantenimiento / Localización de averías	11
8. Accesorios opcionales	13

1. Generalidades

ATENCIÓN: ¡Leer obligatoriamente antes de la puesta en marcha!
Siga atentamente las instrucciones del manual de uso. El incumplimiento de estas instrucciones anulará la garantía. El fabricante no se hace responsable de los daños o daños consecuentes que se deriven de ello.

El AC25 es un climatizador portátil. El aire de la habitación pasa por un sistema de refrigeración y se enfría mediante la extracción de la energía térmica. La energía térmica absorbida debe expulsarse al exterior a través del tubo de salida de aire.

Es posible configurar diferentes modos de funcionamiento, así como la temperatura deseada en el aparato. Los ajustes se pueden modificar directamente en el aparato, mediante el mando a distancia incluido o a través de una aplicación WiFi.

2. Contenido del envío

- 1 adaptador de manguera cuadrado



- 1 x adaptador de manguera redondo



- 1 x mando a distancia



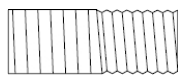
- 1 x pilas



- 1 kit de ventanas



- 1 manguera de aire



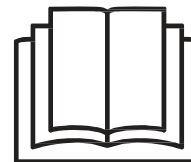
- 1 manguera de condensado



- 1 tapón



3. Instrucciones de seguridad



Destinatarios: El manual está destinado a los usuarios que montan y utilizan el aparato.

Derechos de autor: ¡La reproducción total o parcial del manual solo está permitida con la autorización por escrito de HEYLO GmbH!

Reserva: HEYLO GmbH se reserva el derecho a realizar modificaciones y mejoras en el producto y en el manual en cualquier momento y sin previo aviso.

Eliminación: El aparato está diseñado para un funcionamiento duradero. Cuando deba desecharse, deberá hacerse de forma respetuosa con el medio ambiente, de conformidad con la normativa legal vigente.

Mantener alejado de los niños: No permita que los niños jueguen con el aparato ni cerca de él.

Conexión eléctrica: El climatizador AC25 está diseñado exclusivamente para funcionar con 230 V/50 Hz. La conexión debe estar protegida con un fusible de 16 A.

¡Utilícelo únicamente con enchufes y tomas de corriente con toma de tierra! Las tomas de corriente utilizadas deben disponer de un conductor de protección y estar protegidas por un interruptor diferencial de al menos 30 mA.

Proteja el cable de alimentación contra daños: nunca utilice el aparato con el cable de alimentación dañado. Si el cable de alimentación está dañado, debe sustituirse por uno del mismo tipo y calibre.

Cables alargadores: ¡Utilice únicamente cables alargadores homologados!

Manéjelo con cuidado: No deje caer ni lance el aparato, ya que podría dañar los componentes o el cableado.

Mantenerlo seco: El aparato no debe utilizarse en charcos ni en agua estancada. No lo guarde ni lo utilice al aire libre. Si el cableado eléctrico o partes del aparato se mojan, séquelo a fondo antes de volver a utilizarlo.

Mantenga libres las aberturas de ventilación: no cubra ni bloquee las entradas y salidas de aire.

Entorno: Utilícelo únicamente en zonas secas y sin riesgo de explosión. Solo es apto para uso en interiores. La temperatura ambiente no debe superar los 35 °C.

Trabaje sobre una superficie firme: coloque siempre el aparato sobre una superficie recta, firme y nivelada. No lo incline durante el funcionamiento.

El aire acondicionado solo debe almacenarse y transportarse en posición vertical. El incumplimiento de esta norma puede provocar daños irreparables en el compresor. Si, a pesar de todo, el aparato se transporta en posición horizontal, recomendamos esperar 24 horas antes de ponerlo en funcionamiento.

Nunca desconecte el enchufe de la red antes de haber apagado el aparato con el interruptor ON/OFF.

¡Atención! El refrigerante R290 utilizado es fácilmente inflamable:

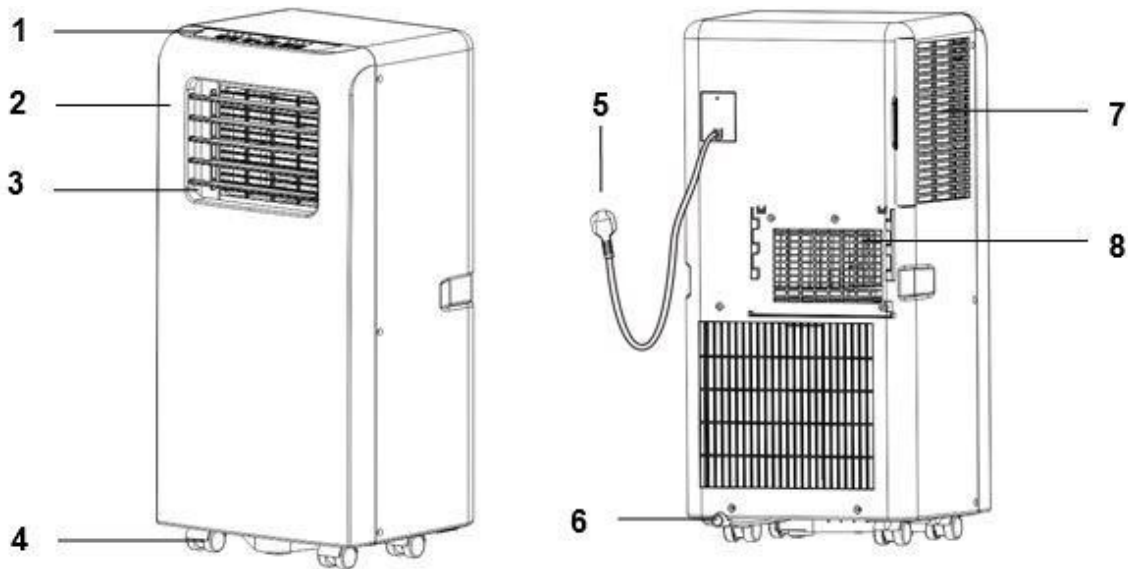
Nunca lo utilice ni lo almacene en espacios sin ventilación que sean de 12 m² por aparato. En caso de fuga de refrigerante debido a un fallo, podrían crearse atmósferas con riesgo de explosión.



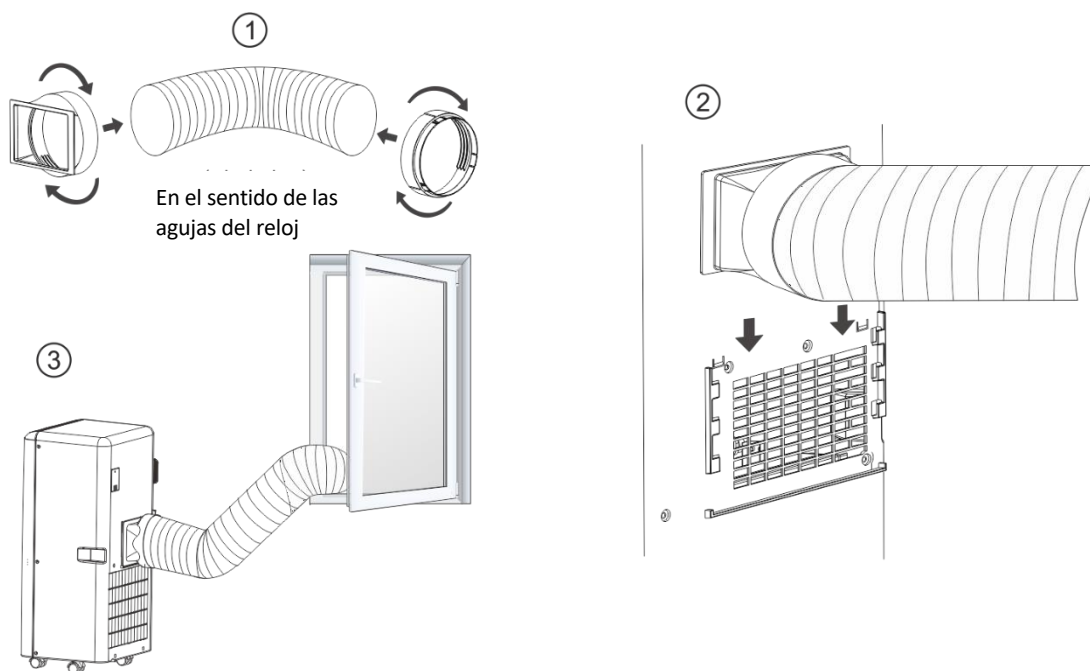
En caso de daños en el sistema de refrigeración, ventile inmediatamente la sala y ponga el aparato fuera de servicio. No lo utilice cerca de fuentes de ignición (p. ej., fuego abierto).

Las reparaciones solo deben ser realizadas por un técnico autorizado.

4. Puesta en marcha / Manejo



1	Pantalla	5	Cable de alimentación
2	Salida de aire de proceso	6	Salida de condensado
3	Aletas de conducción de aire	7	Entrada de aire de proceso
4	Rodillos	8	Conexión de salida de aire

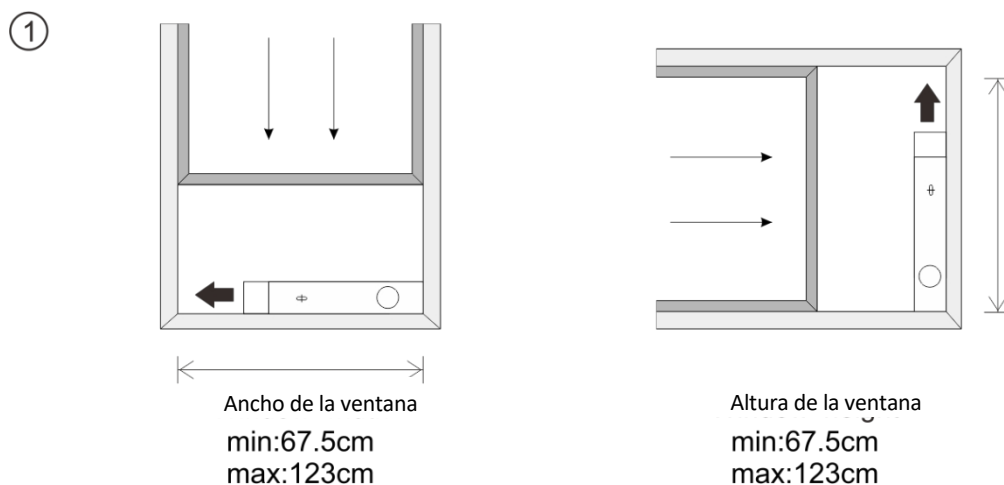


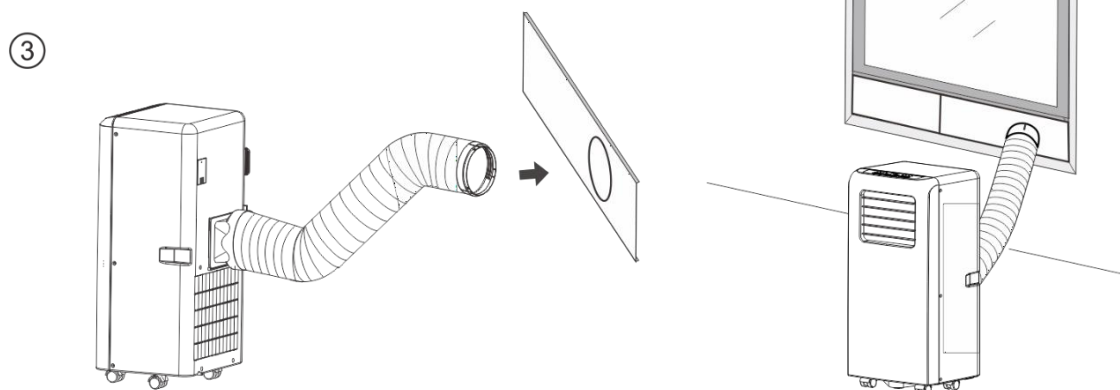
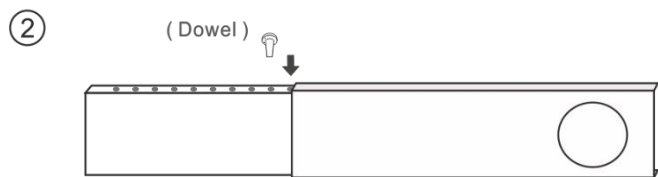
Fije el manguito de salida de aire al tubo de salida de aire. (1) A

continuación, fije el tubo de salida de aire al aparato. (2)

Coloque el aparato en la habitación deseada, cerca de una ventana. La habitación debe tener una ventana que dé al exterior.

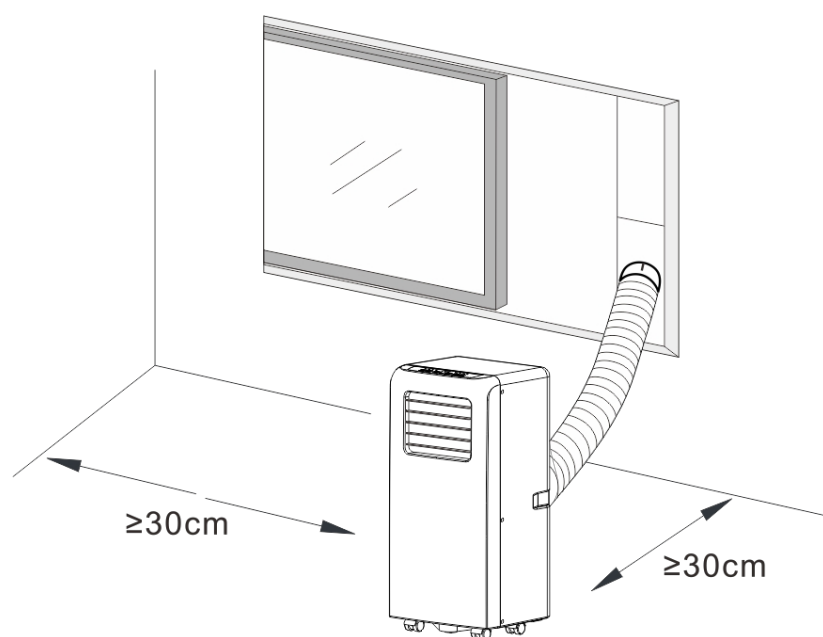
Ahora pase el tubo de salida de aire por la ventana. Asegúrese de que entre el menor calor posible por la abertura de la ventana. Selle la ventana abierta en la medida de lo posible. (3)



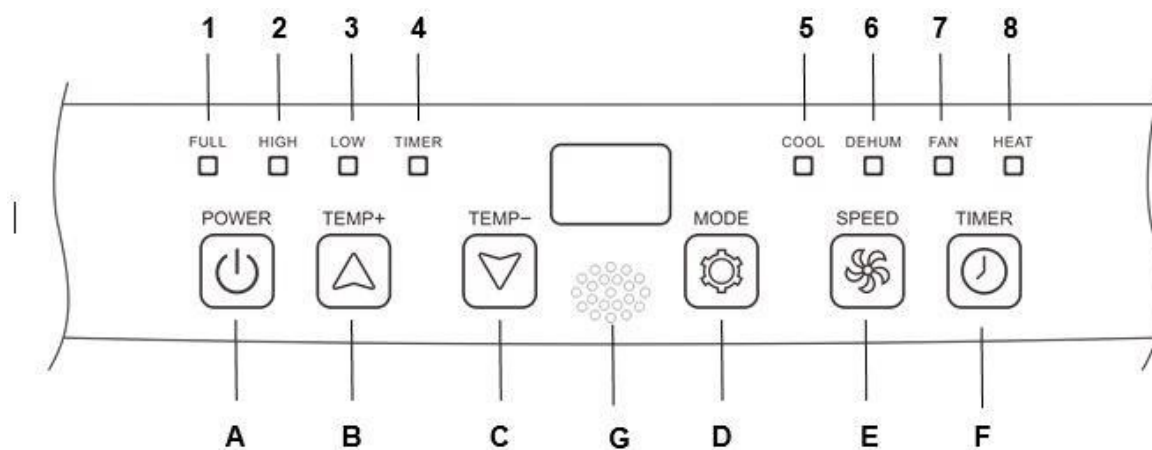


*¡Atención! El kit para ventanas incluido solo es apto para ventanas correderas.
Para ventanas oscilobatientes, recomendamos nuestro pasamuros para ventanas, disponible opcionalmente, ref. 1702033.*

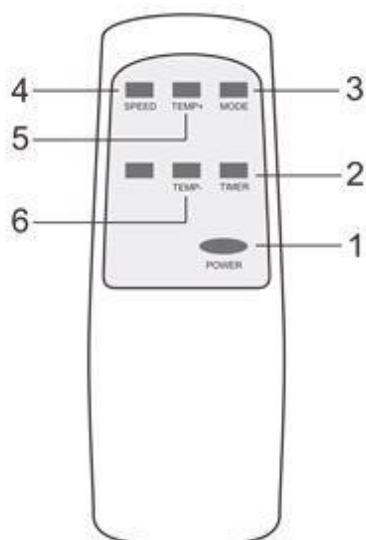
Preste atención a la distancia mínima que debe haber entre el aparato y las paredes circundantes.



Seleccione ahora el modo de funcionamiento deseado y encienda el dispositivo con el botón POWER.



A	Encendido/Apagado	1	Depósito de agua lleno
B	Temperatura de consigna alta	2	Velocidad del ventilador alta
C	Valor de consigna de temperatura baja	3	Velocidad del ventilador baja
D	Modo de funcionamiento	4	Temporizador activo
E	Velocidad del ventilador	5	Anuncio: Refrigeración
F	Temporizador encendido/apagado	6	Indicador de secado
G	Receptor del mando a distancia	7	Indicador de ventilación
		8	Indicador de calefacción



1	Encendido/Apagado
2	Temporizador encendido/apagado
3	Modo de funcionamiento
4	Velocidad del ventilador
5	Temperatura de consigna alta
6	Valor de consigna de temperatura baja

Modo refrigeración

- Pulse la tecla «MODE» hasta que se ilumine la indicación «COOL».
- Ajuste la temperatura ambiente deseada con las teclas «TEMP+» y «TEMP-».
- Pulse la tecla «FAN SPEED» para ajustar la velocidad del ventilador.

Modo calefacción

- Pulse la tecla «MODE» hasta que se ilumine el indicador «HEAT».
- Ajuste la temperatura ambiente deseada con las teclas «TEMP+» y «TEMP-».
- Pulse la tecla «FAN SPEED» para ajustar la velocidad del ventilador.

Modo secado

- Pulse la tecla «MODE» hasta que se ilumine el indicador «DEHUMIDIFY».
- La temperatura se ajusta automáticamente 2 °C por debajo de la temperatura ambiente
- El ventilador se ajusta automáticamente a «Low»

Modo Ventilación

- Pulse el botón «MODE» hasta que se ilumine el indicador «FAN».
- Pulse el botón «Fan Speed» para ajustar la velocidad del ventilador.

Ajuste del temporizador

En el ajuste del temporizador puede seleccionar si el aparato se enciende o se apaga tras el número de horas deseado.

El aparato se enciende automáticamente tras el intervalo de tiempo:

- Para ello, el aire acondicionado debe estar apagado. Pulse ahora el botón «TIMER» y seleccione con las teclas «TEMP+» y «TEMP-» el número de horas (0-24 h) tras las cuales el aparato debe encenderse automáticamente.
- Pulse de nuevo la tecla «TIMER» para confirmar.
- Ahora se ilumina el indicador «TIMER».

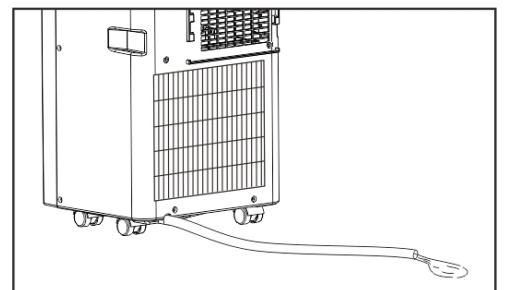
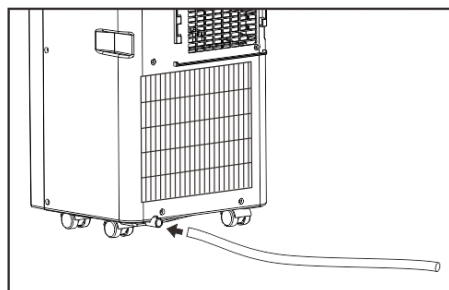
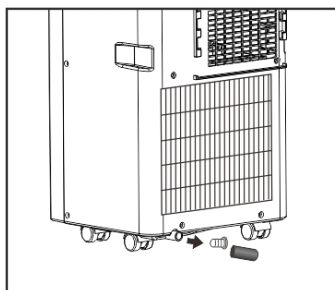
El aparato se apaga automáticamente tras un intervalo de tiempo:

- Para ello, el aire acondicionado debe estar encendido. Pulse ahora la tecla «TIMER» y seleccione con las teclas «TEMP+» y «TEMP-» el número de horas (0-24 h) tras las cuales el aparato debe apagarse automáticamente.
- Pulse de nuevo el botón «TIMER» para confirmar.
- Ahora se ilumina el indicador «TIMER».

Indicador de depósito de agua lleno

El climatizador dispone de un depósito de recogida de condensado en el que se encuentra un interruptor de seguridad que activa el indicador «FULL» cuando se alcanza el nivel máximo de llenado.

En los modos de funcionamiento «Refrigeración» y «Secado», el condensado se evapora automáticamente. Si esta función falla, el depósito de condensado debe vaciarse manualmente. Para ello, conecte el tubo de condensado al climatizador.



5. Normas de instalación

Para la instalación y el uso del AC25 deben respetarse las disposiciones legales del país correspondiente. En Alemania deben respetarse, entre otras, las siguientes disposiciones:

- Reglamento sobre lugares de trabajo, artículos 5 y 14
- Directiva sobre lugares de trabajo ASR 5
- Normas de prevención de accidentes VBG 43
- BGR 128 (Asociación Profesional)

(disponible en: Centro Alemán de Información sobre Normas Técnicas (DITR) en el DIN, Burggrafenstraße 6, 10787 Berlín).

HEYLO no asume ninguna responsabilidad por los daños que pudieran derivarse de una instalación y un uso inadecuados e irregulares del purificador de aire AC 25.

Puesta fuera de servicio y eliminación

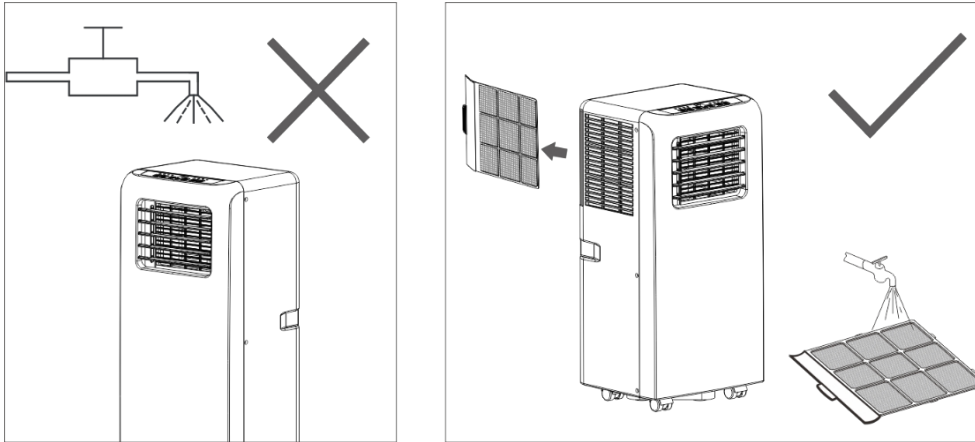
Los aparatos HEYLO están diseñados para un funcionamiento duradero. Su eventual eliminación debe realizarse de forma respetuosa con el medio ambiente, de conformidad con la normativa legal vigente.

6. Datos técnicos

Tipo de aparato	AC 25
Potencia frigorífica en W	2.600
Potencia calorífica en W	2.600
Consumo eléctrico (refrigeración) en W	990
Consumo eléctrico (calefacción) en W	960
Refrigerante	R290
Cantidad de refrigerante en g	160
Capacidad de deshumidificación en l/24 h	19,2
Caudal de aire m ³ /h	320
Alimentación eléctrica (V/Hz)	230-240 / 50
Protección (A)	16
Índice de protección (IP)	20
Longitud x anchura x altura (mm)	290 x 330 x 690
Peso (kg)	19,1
Clase EER	A

Atención: Los datos técnicos pueden modificarse sin previo aviso como consecuencia de mejoras técnicas. Algunos valores son aproximados.

7. Mantenimiento / Resolución de problemas Limpieza del filtro



El filtro debe limpiarse cada 2 semanas.

Retire el elemento filtrante del aparato y limpie el filtro con agua tibia. Limpie el aparato con un paño húmedo.

¡Atención! Nunca rocíe el aparato directamente con agua ni utilice productos químicos para su limpieza. Advertencia:

Peligro de descarga eléctrica

Desconecte el aparato de la red eléctrica antes de realizar cualquier tarea de mantenimiento. Los componentes eléctricos no deben limpiarse con una manguera de agua ni con una hidrolimpiadora, ya que el agua podría penetrar en la parte eléctrica y provocar una descarga eléctrica.

Al desmontar componentes, apriete los tornillos a mano para evitar daños en las roscas de fijación.

Advertencia: El sistema de refrigeración está cargado con el gas R290, que es altamente inflamable.

Los trabajos de mantenimiento y reparación del sistema de refrigeración deben ser realizados por un técnico autorizado con las medidas de seguridad necesarias.



Localización y solución de averías

Problema	Posible causa	Solución
El aparato no se enciende al pulsar el botón de encendido/apagado	No hay corriente en el aparato	Conecta el dispositivo a otra toma de corriente; comprueba si hay tensión.
	La temperatura ambiente es superior a la temperatura de consigna (modo calefacción)	Ajuste la temperatura de consigna.
	La temperatura ambiente es inferior a la temperatura de consigna (modo de refrigeración)	Ajuste la temperatura de consigna.
	Indicador del depósito de agua está encendida	Vacíe el agua manualmente del (véase la pág. 9).
El aparato no enfría lo suficiente	Entra demasiado calor en la habitación a través de puertas o ventanas.	Asegúrese de que todas las puertas y ventanas estén cerradas. Selle mejor la abertura de salida de aire.
	Hay fuentes de calor demasiado intensas en el interior de la habitación.	Compruebe si hay radiadores o aparatos eléctricos encendidos y, en su caso, apáguelos.
	El tubo de salida de aire no está conectado o está obstruido.	Compruebe el tubo de salida de aire y límpiela si es necesario.
	La temperatura de consigna es demasiado alta	Ajuste la temperatura de consigna.
	La abertura de aspiración está sucia u obstruida.	Compruebe la distancia mínima a la pared. Limpie la abertura de aspiración si es necesario.
En la pantalla se ilumina E0	El sensor de temperatura ambiente está dañado.	Póngase en contacto con el servicio técnico de HEYLO.
En la pantalla se ilumina E1	El sensor de temperatura del condensador está dañado.	Póngase en contacto con el servicio técnico de HEYLO.
En la pantalla se ilumina E2	El depósito de condensado está lleno. (Modo refrigeración)	Vacíe el agua del depósito manualmente (véase la pág. 9).
En la pantalla se ilumina E3	El sensor de temperatura del evaporador está dañado.	Póngase en contacto con el servicio técnico de HEYLO.
En la pantalla se ilumina E4	El depósito de condensado está lleno. (Modo calefacción)	Vacíe manualmente el agua del depósito (véase la pág. 9).
El aparato hace ruido	El suelo no está nivelado.	Coloque el aparato sobre una superficie .
	El ruido proviene del sistema de refrigeración.	El ruido es normal y evitar.
Olor a moho	El sistema de refrigeración está sucio	Limpie el sistema con un spray para aire acondicionado (véase Accesorios).

8. Accesorios opcionales

Descripción	N.º de art. HEYLO
Kit para ventanas basculantes	1702033
Manguera de repuesto	1701018
Racor de recambio para manguera	1701012
Limpiador de aire acondicionado para la desinfección del sistema de refrigeración (bote de spray de 250 ml)	1800106
Mando a distancia de repuesto para AC 25	1701022

Declaración de conformidad CE, IIA
De conformidad con la Directiva de maquinaria de la CE 2006/42/CE,

Para la serie de dispositivos: Unidades de
aire acondicionado Tipo: AC 25, AC 35

HEYLO GmbH, Im Finigen 9, 28832 Achim, Alemania, declara que las máquinas mencionadas anteriormente, si se instalan, mantienen y utilizan de acuerdo con las instrucciones de uso y las normas técnicas reconocidas, cumplen con los requisitos básicos de seguridad y salud de la «Directiva de Máquinas», así como con las siguientes normativas y estándares.

Directivas de la CE aplicables:

Directiva sobre máquinas 2006/42/CE
Directiva de baja tensión 2014/35/UE
Directiva sobre compatibilidad
electromagnética 2014/30/UE

En caso de modificaciones no autorizadas de las máquinas, la declaración pierde su validez. Normas

aplicadas:

DIN VDE 0700, parte 1 y parte 30
DIN EN 55014-1:2012-05
DIN EN 60 335-1
DIN EN 60 335-2-69



Achim, 27 de julio de 2020

.....
Dr. Thomas Wittleder
- Director ejecutivo -

Índice

1. Información general	15
2. Alcance del servicio	15
3. Instrucciones de seguridad	16
4. Puesta en servicio / funcionamiento.....	17
5. Instrucciones de instalación	22
6. Datos técnicos	22
7. Mantenimiento / resolución de averías	23
8. Accesorios opcionales	25

1. Información general

ATENCIÓN: ¡Lea antes de la puesta en servicio!

Siga atentamente las instrucciones del manual de uso. El incumplimiento de las mismas invalidará la garantía. El fabricante no se hace responsable de los daños o perjuicios derivados de ello.

El AC 25 es un climatizador portátil. El aire de la habitación pasa por un sistema de refrigeración y se enfría mediante la extracción de la energía térmica. La energía térmica absorbida debe conducirse al exterior a través de la manguera de salida de aire.

Es posible configurar diferentes modos de funcionamiento y la temperatura de consigna deseada en la unidad. Los ajustes se pueden modificar directamente en la unidad, en el mando a distancia suministrado con la unidad o mediante una aplicación WiFi.

2. Contenido del suministro

1 adaptador cuadrado para manguera



1 adaptador de manguera redondo



1 mando a distancia



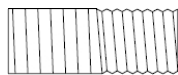
1 juego de pilas



1 x kit para



ventana 1 x



manguera de aire

1 manguera de



condensación 1 tapones



3. Instrucciones de seguridad

Destinatarios: El manual está destinado a los usuarios que instalan y utilizan la máquina.

Derechos de autor: La reproducción total o parcial del manual solo está permitida con la autorización por escrito de HEYLO GmbH.

Reserva: HEYLO GmbH se reserva el derecho a realizar cambios y mejoras en el producto y en el manual en cualquier momento y sin previo aviso.

Eliminación: El dispositivo ha sido diseñado para muchos años de funcionamiento. Si se va a desechar, debe hacerse de forma respetuosa con el medio ambiente, de acuerdo con la normativa legal pertinente.

Mantener alejado de los niños: No permita que los niños jueguen con el aparato ni en sus proximidades.

Conexión eléctrica: El aire acondicionado AC25 está diseñado exclusivamente para funcionar con 230 V/50 Hz. La conexión debe estar protegida con un fusible de 16 A.

¡Utilice únicamente enchufes y tomas de corriente a prueba de descargas eléctricas! Las tomas de corriente deben estar conectadas a tierra o protegidas por interruptores diferenciales con una sensibilidad mínima de 30 mA.

Proteja el cable de alimentación contra daños: nunca utilice el dispositivo con un cable de alimentación dañado. Si el cable de alimentación está dañado, sustitúyalo por uno del mismo tipo y tamaño.

Cables alargadores: ¡Utilice únicamente cables alargadores homologados!

Manéjelo con cuidado: No deje caer ni lance la unidad, ya que esto podría dañar los componentes o el cableado.

Manténgalo seco: El aparato no debe utilizarse en charcos o agua estancada. No lo guarde ni lo utilice al aire libre. Si el cableado eléctrico o partes de la unidad se mojan, la unidad debe secarse completamente antes de volver a utilizarla.

Mantenga libres las aberturas de ventilación: No cubra ni bloquee las entradas y salidas de aire.

Entorno: utilícelo únicamente en zonas secas y no peligrosas. Apto solo para uso en interiores. La temperatura ambiente no debe superar los 35 °C.

Trabaje sobre una superficie sólida: Coloque siempre el aparato sobre una superficie

sólida y plana. No lo incline durante el funcionamiento.

El aire acondicionado solo debe almacenarse y transportarse en posición vertical. De lo contrario, se pueden producir daños irreparables en el compresor. Si, a pesar de todo, la unidad se transporta en posición horizontal, recomendamos esperar 24 horas antes de ponerla en funcionamiento.

Nunca desconecte el enchufe de la toma de corriente antes de haber apagado la unidad con el interruptor ON/OFF.

Atención: El refrigerante R290 utilizado es altamente inflamable

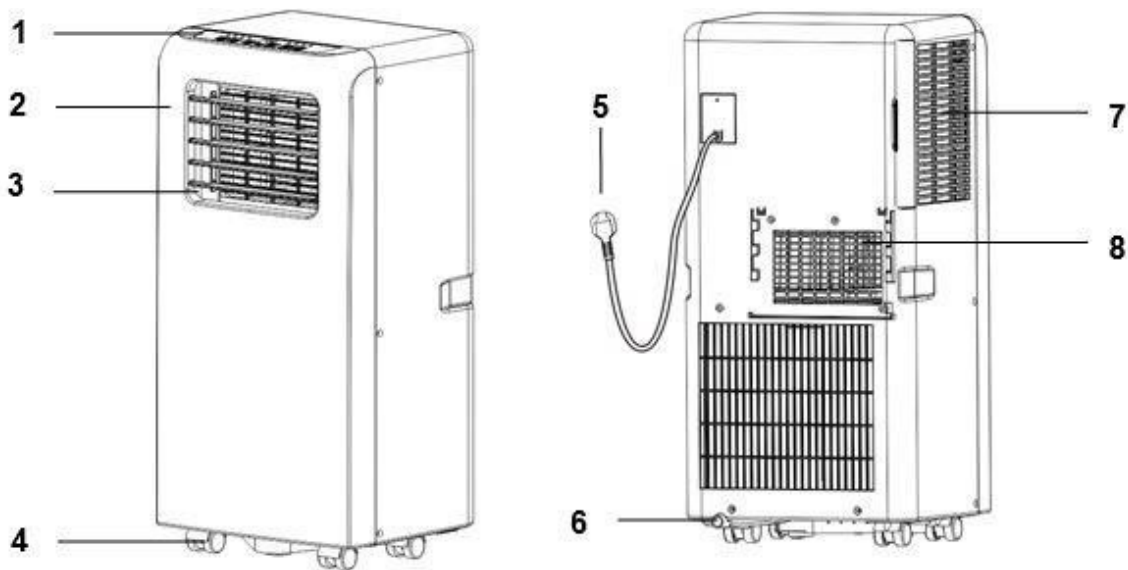


Nunca utilice ni almacene el aparato en habitaciones sin ventilación de menos de 12 m² por unidad. Si se produce una fuga de refrigerante en caso de avería, se pueden crear atmósferas explosivas.

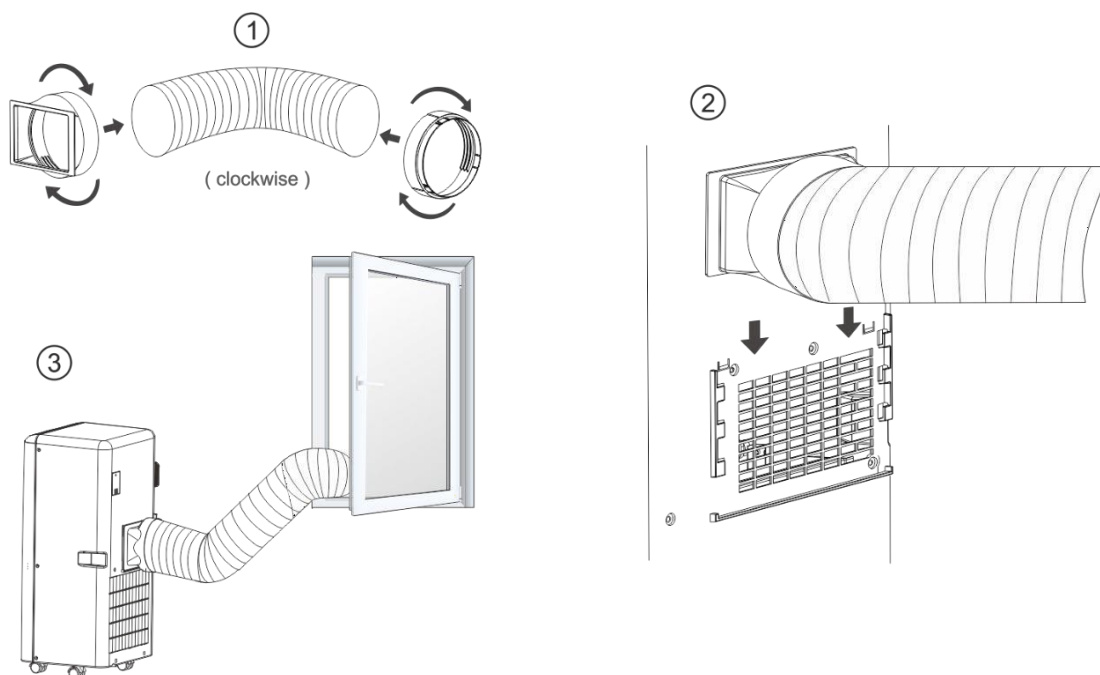
Si el sistema de refrigeración resulta dañado, ventile la habitación inmediatamente y apague la unidad. No utilice el equipo cerca de fuentes de ignición (p. ej., fuego abierto).

Las reparaciones solo pueden ser realizadas por un especialista autorizado.

4. Puesta en servicio / funcionamiento

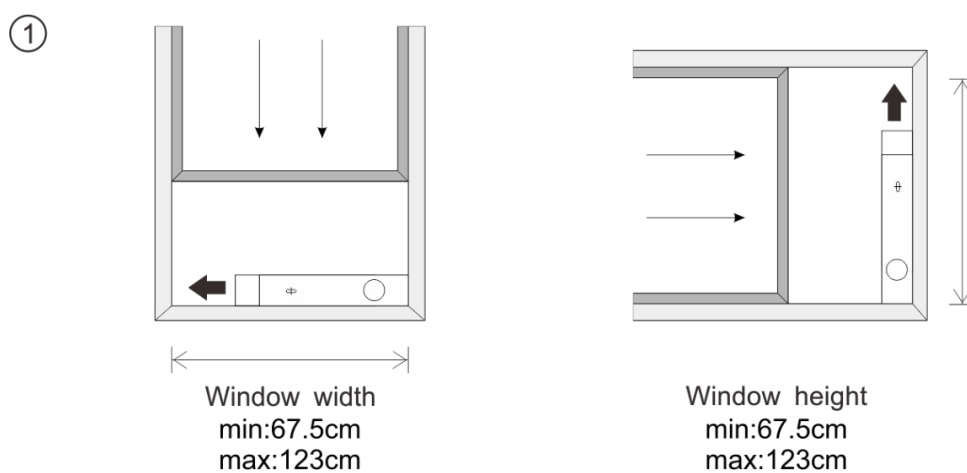


1	Pantalla	5	Cable de alimentación
2	Salida de aire de proceso	6	Purgador de condensados
3	Aletas de guía de aire	7	Entrada de aire de proceso
4	Rodillos	8	Conexión de salida de aire

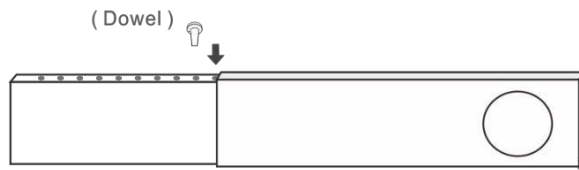


Fije la conexión de salida de aire a la manguera de salida de aire. (1) A continuación, conecte la manguera de salida de aire a la unidad. (2) Coloque la unidad cerca de la ventana de la habitación elegida. La habitación debe tener una ventana que dé al exterior.

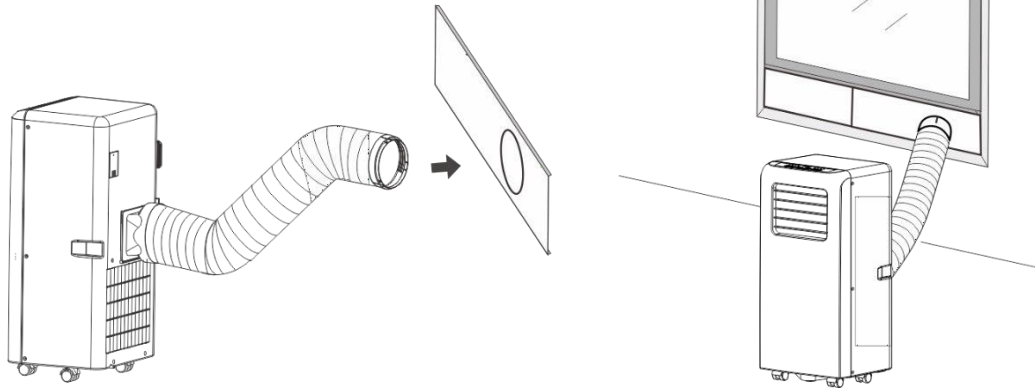
Ahora saque la manguera de salida de aire por la ventana. Asegúrese de que penetre el menor calor posible a través de la abertura de la ventana. Selle la ventana abierta si es posible. (3)



②

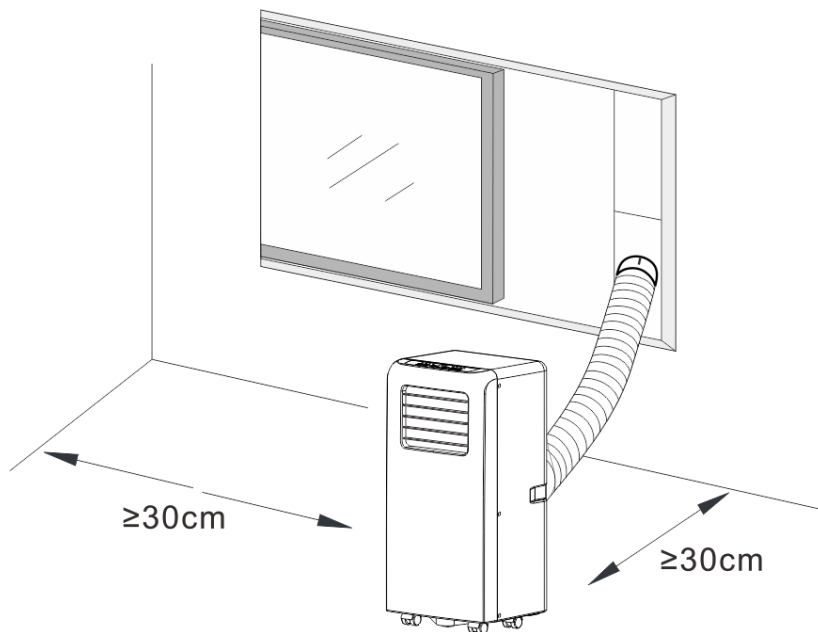


③

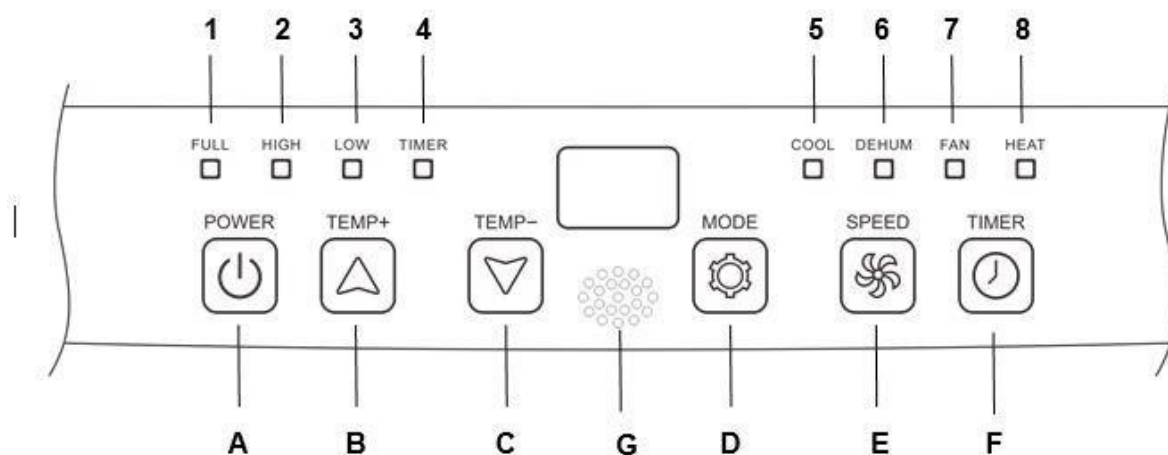


*¡Atención! El kit para ventanas suministrado solo es adecuado para ventanas correderas.
Para ventanas oscilobatientes, recomendamos nuestro pasamuros para ventana 1702033, disponible opcionalmente*

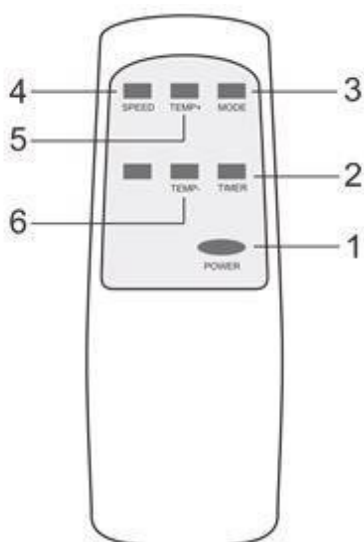
Asegúrese de que la unidad mantenga una distancia mínima con respecto a las paredes circundantes.



Ahora seleccione el modo de funcionamiento deseado y encienda la unidad con el botón POWER.



A	Encendido/Apagado	1	Depósito de agua lleno
B	Temperatura de consigna alta	2	Velocidad del ventilador alta
C	Bajar la temperatura de consigna	3	Velocidad del ventilador baja
D	Modo de funcionamiento	4	Temporizador activo
E	Velocidad del ventilador	5	Pantalla de refrigeración
F	Temporizador de encendido/apagado	6	Pantalla de secado
G	Receptor de señales	7	Pantalla de ventilación
		8	Pantalla de calefacción



1	Encendido/Apagado
2	Temporizador de encendido/apagado
3	Modo de funcionamiento
4	Velocidad del ventilador
5	Temperatura de consigna alta
6	Temperatura de consigna baja

Modo de refrigeración

- Pulse el botón «MODE» hasta que se ilumine la indicación «COOL».
- Utilice los botones «TEMP+» y «TEMP-» para ajustar la temperatura ambiente deseada.
- Pulse el botón «Fan Speed» para ajustar la velocidad del ventilador.

Modo calefacción

- Pulse el botón «MODE» hasta que se ilumine la indicación «HEAT».
- Utilice los botones «TEMP+» y «TEMP-» para ajustar la temperatura ambiente deseada.
- Pulse el botón «Fan Speed» para ajustar la velocidad del ventilador.

Modo secado

- Pulse el botón «MODE» hasta que se ilumine el indicador «DEHUMIDIFY».
- La temperatura se ajusta automáticamente a 2 °C por debajo de la temperatura ambiente
- El ventilador cambia automáticamente a «Bajo»

Modo de ventilación

- Pulse el botón «MODE» hasta que se ilumine el indicador «FAN».
- Pulse el botón «Fan Speed» para ajustar la velocidad del ventilador.

Ajuste del temporizador

En el ajuste del temporizador puede elegir si la unidad se enciende o se apaga tras el número de horas deseado.

La unidad se enciende automáticamente tras un intervalo de tiempo determinado:

- Para ello, el aire acondicionado debe estar apagado. A continuación, pulse el botón «TIMER» y seleccione el número de horas (0-24 h) tras las cuales la unidad debe encenderse automáticamente utilizando los botones «TEMP+» y «TEMP-».
- Pulse de nuevo el botón «TIMER» para confirmar
- Ahora se ilumina el indicador «TIMER».

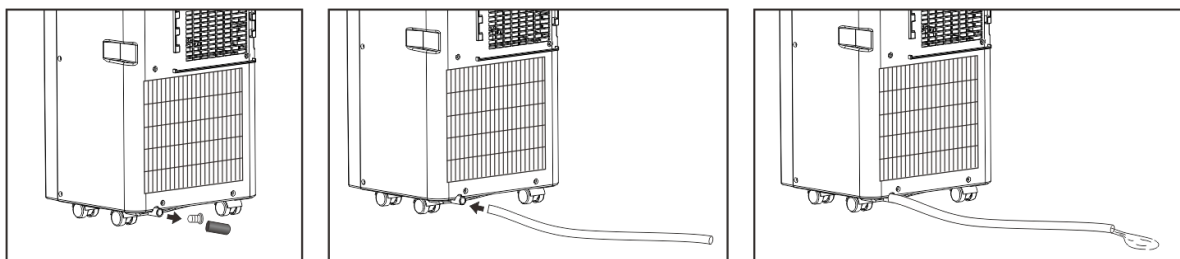
La unidad se apaga automáticamente tras un intervalo de tiempo determinado:

- Para ello, el aire acondicionado debe estar encendido. A continuación, pulse el botón «TIMER» y seleccione el número de horas (0-24 h) tras las cuales la unidad debe apagarse automáticamente utilizando los botones «TEMP+» y «TEMP-».
- Pulse de nuevo el botón «TIMER» para confirmar
- El indicador «TIMER» se ilumina ahora.

Indicador de depósito de agua lleno

El aire acondicionado dispone de un depósito de recogida de condensado en el que se encuentra un interruptor de seguridad que activa la indicación «FULL» cuando se alcanza el nivel máximo de llenado.

En los modos de refrigeración y secado, el condensado se evapora automáticamente. Si esta función no funciona correctamente, el depósito de condensado debe vaciarse manualmente. Para ello, conecte la manguera de condensado al aire acondicionado.



5. Instrucciones de instalación

Para la instalación y el uso del AC25, deben respetarse las normativas legales del país correspondiente. En Alemania deben respetarse, entre otras, las siguientes normativas:

- Ordenanza sobre el lugar de trabajo, artículos 5 y 14
- Directiva sobre el lugar de trabajo ASR 5
- Normativa de prevención de accidentes VBG 43
- BGR 128 (Asociación de Seguros de Responsabilidad Civil de los Empresarios)

(disponible en: Centro Alemán de Información sobre Normas Técnicas (DITR) en el DIN, Burggrafenstraße 6, 10787 Berlín).

HEYLO no se hace responsable de los daños que puedan derivarse de una instalación y un uso inadecuados o incorrectos del purificador de aire AC25.

Puesta fuera de servicio y eliminación

Los dispositivos HEYLO están diseñados para funcionar durante muchos años. Su eliminación debe realizarse de forma respetuosa con el medio ambiente, de acuerdo con la normativa legal vigente pertinente.

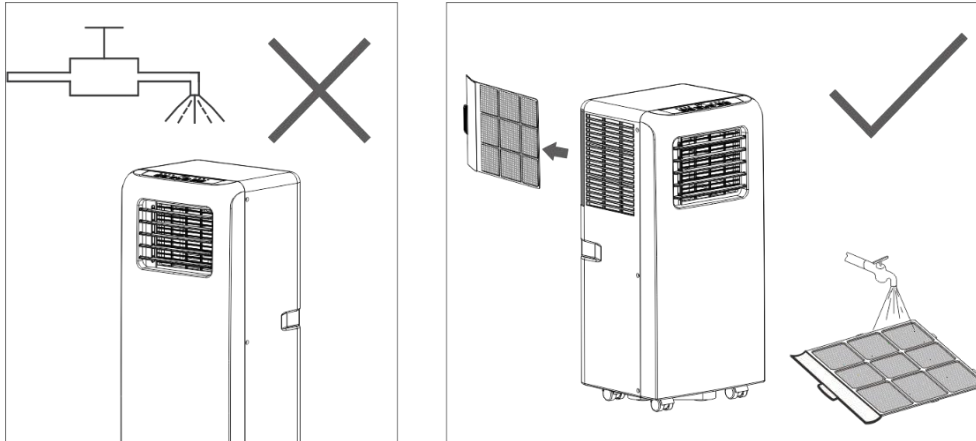
6. Datos técnicos

Tipo de dispositivo	AC 25
Capacidad de refrigeración en W	2600
Potencia calorífica en W	2600
Consumo eléctrico (refrigeración) en W	990
Consumo eléctrico (calefacción) en W	960
Refrigerante	R290
Cantidad de refrigerante en g	160
Capacidad de deshumidificación en l/24 h	19,2
Capacidad de aire m ³ /h	320
Alimentación eléctrica (V/Hz)	230/50
Protección (A)	16
Clase de protección (IP)	20
Longitud x anchura x altura (mm)	290 x 330 x 690
Peso (kg)	19,1
Clase EER	A

Atención: Los datos técnicos pueden modificarse sin previo aviso en el marco de un desarrollo posterior. Algunos valores son aproximados.

7. Mantenimiento / detección de averías

Limpeza del filtro



El filtro debe limpiarse cada 2 semanas.

Retire el elemento filtrante del aparato y limpie el filtro con agua tibia. Limpie el aparato con un paño húmedo.

¡Atención! Nunca rocíe el aparato directamente con agua ni utilice productos químicos para su limpieza. Advertencia: Peligro de descarga eléctrica

La unidad debe desconectarse de la red eléctrica antes de realizar cualquier tarea de mantenimiento. Los componentes eléctricos no deben limpiarse con una manguera de agua o una hidrolimpiadora, ya que el agua podría penetrar en los componentes eléctricos y provocar una descarga eléctrica.

Al desmontar los componentes, igire los tornillos con la mano para evitar dañar las roscas!

Advertencia: El sistema de refrigeración está lleno del gas R290, altamente inflamable.



Los trabajos de mantenimiento y reparación del sistema de refrigeración deben ser realizados por un especialista autorizado tomando las precauciones de seguridad necesarias.

Solución de problemas y corrección de errores

Problema	Posible causa	Solución
La unidad no se pone en marcha al pulsar el botón de encendido/apagado	El dispositivo no tiene alimentación	Conecta el aparato a otra toma de corriente, compruebe que haya tensión.
	La temperatura ambiente es superior a la temperatura deseada (modo calefacción)	Ajuste la temperatura de consigna.
	La temperatura ambiente es inferior a la temperatura ajustada (modo de refrigeración)	Ajuste la temperatura programada.
	Se enciende el indicador del depósito de agua	Vacíe manualmente el agua del depósito (consulte la página 9)
La unidad no proporciona suficiente capacidad de refrigeración	Entra demasiado calor en la habitación a través de las puertas o ventanas.	Asegúrese de que todas las puertas y ventanas estén cerradas. Selle mejor la abertura de salida de aire.
	Calor excesivo calor se se encuentran dentro de la habitación.	Compruebe si los radiadores o los aparatos eléctricos están encendidos y apáguelos si sea necesario.
	La manguera de salida de aire no está conectada o está obstruida.	Compruebe la manguera de salida de aire y límpiela si es necesario.
	La temperatura de consigna está ajustada demasiado alta.	Ajuste la temperatura de consigna.
	La abertura de aspiración está sucia u obstruida.	Compruebe la distancia mínima a la pared. Limpia la abertura de entrada de aire si es necesario.
Se enciende el código E0 en la pantalla	El sensor de temperatura ambiente está dañado.	Póngase en contacto con el servicio técnico de HEYLO
Se enciende el indicador E1 en la pantalla	El sensor de temperatura del condensador está dañado.	Póngase en contacto con el servicio técnico de HEYLO
Se enciende el indicador E2 en la pantalla	El depósito de condensado está lleno. (modo refrigeración)	Vacíe manualmente el agua del depósito (véase la página 9)
Se enciende el indicador E3 en la pantalla	El sensor de temperatura del evaporador está dañado.	Póngase en contacto con el servicio técnico de HEYLO
Se enciende el indicador E4 en la pantalla	El depósito de condensado está lleno. (modo calefacción)	Vacíe manualmente el agua del depósito (véase la página 9)
El aparato hace ruido	La superficie no está nivelada.	Coloque el dispositivo sobre una superficie plana.
	El ruido se genera en el sistema de refrigeración.	El ruido es normal y no se puede evitar.
Olor a humedad	Sistema de refrigeración sucio	Limpie el sistema con un spray para aire acondicionado (véase accesorios)

8. Accesorios opcionales

Descripción	HEYLO, n.º de artículo
Kit para ventanas oscilobatientes	1702033
Manguera de recambio	1701018
Conector de manguera de repuesto	1701012
Limpiador de aire acondicionado para desinfectar el sistema de refrigeración (bote de spray de 250 ml)	1800106
Mando a distancia de repuesto para AC25	1701022

¿TIENE ALGUNA PREGUNTA? ¡ESTAMOS ENCANTADOS DE AYUDARLE!

¿Tiene alguna pregunta? ¡Estaremos encantados de ayudarle!

Servicio de atención al cliente de HEYLO: asistencia técnica y servicio
Servicio de atención al cliente de HEYLO: asistencia técnica y servicio

Tel. +49 (0) 42 02 – 97 55 15
Fax +49 (0) 42 02 – 97 55 97
Correo electrónico: service@heylo.de

Asesoramiento comercial

Tel. +49 (0) 42 02 – 97 55 - 0
Fax +49 (0) 42 02 – 97 55 97
Correo electrónico: info@heylo.de

Alquile productos HEYLO

Para su obra, planta de producción o evento a través de la red de alquiler de HEYLO:
Para su obra, planta de producción o evento a través de la red de alquiler de HEYLO:

www.heylo-mietservice.de

HEYLO GmbH

Im Finigen 9
28832 Achiminfo@heylo.de
www.heylo.de

